

VIŠŇOVSKÝ ZPRAVODAJ

Prosinec 2016

Vydavatel: městys Višňové pro občany Višňového, vychází 6 x ročně,
den vydání: 13. prosince 2016, ev. č.: MK ČR E 21492. Uzávěrka příštího čísla 10. února 2017

Městys Višňové

Zdarma do vašich schránek

číslo 34

Úvodní slovo

Vážení občané,

v úvodu tohoto již prosincového zpravodaje letošního roku Vás zdravím v tomto adventním čase. Doba, která předchází té vánoční. Za uplynulé roky jsme přivykli tomu, že už v tomto čase nás obklopuje krásná vánoční výzdoba měst a obcí. Minulé číslo zpravodaje vycházelo v době před višňovským posvícením. Posvícenské oslavy proběhly standardně. V pátek chlapi chasy postavili krásnou máj, kterou děvčata velmi pěkně nazdobila. Na sobotní dopoledne byly připraveny trhy. V sobotu se uskutečnila taneční zábava se skupinou Artemis. Vzhledem k velké účasti se pro sportovce jednalo o akci velmi úspěšnou. Neděle začala účastí zavádějící chasy na mši svaté. Pak chlapi spolu s dechovou hudbou Petrovanka zvali občany, hosty a návštěvníky na odpolední zavádění, které se uskutečnilo pod májí před Restaurací U Brázdů. Velmi úspěšnou, pečlivě připravenou akcí ze strany zahrádkářů byla tradičně Výstava ovoce, zeleniny a květin. Výtěžek z dobrovolného vstupného věnovali zahrádkáři na nákup vánočních dárků pro děti mateřské školky. Listopad byl poněkud hektický. Vedle úklidů, které jsou vždy spojeny s nekončícími odvozy spadlého listí, tu byly naopak i končící významné stavební akce. Finalizovaly nejen jednotlivé stavební práce na těchto staveništích, ale i příprava všech podkladů, administrativních náležitostí potřebných zdárnému předání jednotlivých staveb a řádné kolaudaci jednotlivých stavebních objektů těchto stavebních projektů. Na počátek listopadu připravil výbor Honebního společenstva Višňové valnou hromadu svých členů, která se tradičně uskutečnila v administrativní budově agroservisu. Na začátku listopadu skončila rovněž podzimní část fotbalové sezóny pro soutěže ročníku 2016/2017. Na druhou listopadovou neděli jsme si připomněli památku všech obětí světových válek u jejich památníku pod sochou sv. Václava. Nejen pohled na pomník nám připomíná, jak kruté oběti tyto války vůči občanům Višňového přinesly. Listopadové trhy byly obohaceny o zabijačkové pochoutky, které zde prodával pan Klouda ze svého řeznictví. I přes omluvu pekařů se nabídka výrobků zabijačky stala velmi příjemným tahákem. Na poslední sobotu měsíce připravili fotbalisté opět taneční zábavu se skupinou Artemis. Višňové se nejenom svou víceúčelovou halou, ale i organizací stává stále významnější baštou tradičních tanečních zábav za účasti živé hudby. Adventní doba rozsvítila i velmi pěkně připravený věnec u kostela. Rozsvítil se i nádherný vánoční strom, který svou krásou dominuje vánočním stromům v širokém okolí. Zazářila i vánoční výzdoba na lampách veřejného osvětlení. Naše současná kultura a naše současné hodnoty, kulturní zvyklosti jsme nabyli historickým vývojem, výchovou, která vychází ze



středoevropských křesťanských hodnot a zažitých tradic. Měli bychom si jich velmi vážit. Rozhodně je nezlehčovat či zesměšňovat. Proto je důvodem k zamyšlení nám všem, když někdo záměrně, nebo jen asi z rozmaru rozsvítí již nazdobený vánoční stromeček. Když zřejmě pro legraci rozsvítí další svíci adventního věnce. Nejen v tomto případě se v dnešní společnosti setkáváme s tím, že je často zaměřováno vyjádření odpovědného demokratického názoru za hulvátství či projev dané osoby plný jí vlastní arogance a neurvalostí.

Vladimír Korek

Bohoslužby v kostele sv. Jana Křtitele ve Višňovém

- budou následovně:

4. neděle adventní	18. 12.	9:30
Štědrý den	24. 12.	22:00
První svátek vánoční	25. 12.	9:30
Svatého Štěpána	26. 12.	9:30
Nový rok	1. 1.	9:30

Na Štědrý den je čas mše jiný než loni!

Pavel Klouček

Oznámení úřadu

Žádáme občany, kteří ještě nemají uhrazený místní poplatek za komunální odpad za rok 2016, že mají možnost uhradit poplatek hotovostní platbou na úřadě městysu do 16. 12. 2016, pozdější platby bude možné provádět pouze bankovním převodem. Úřady při městysi Višňovém budou v době vánoční čerpat řádnou dovolenou. Pro veřejnost bude otevřeno dnem 3. 1. 2017.

Nákup pozemků

Městys Višňové oslovuje Vás, občany, ve věci výkupu pozemků v katastrálním území obce Višňové za výhodné ceny. O Vašich nabídkách i orné půdy nás můžete informovat prostřednictvím telefonu (515339016, 602640403), či jednat osobně na úřadě městysu. Předem děkujeme za Vaše nabídky, neboť vlastnictví pozemků nám dává předpoklad realizace dalších projektů. Jedná se nejen o možnosti další výstavby, ale i např. projekty za účelem zadržení vody v krajině, inženýrské sítě apod. Získání pozemků v záměrech plánovaných lokalitách je často ze strany stávajících vlastníků podmiňováno směnou pozemků v jiných lokalitách.

Psi

V minulých zpravodajích jsem se mnohokrát obracel na majitele psů, se kterými se pohybují na veřejnosti, aby respektovali Obecně závaznou vyhlášku č. 2/2012, k zabezpečení místních záležitostí veřejného pořádku na veřejných prostranstvích a pravidla pro pohyb psů na veřejných prostranstvích. Především pak čl. 4 Povinnosti osoby doprovázející psa na veřejných prostranstvích:

1. Osoba, doprovázející v dané chvíli psa, je povinna zajistit pohyb psa na veřejných prostranstvích v souladu s ustanovením čl. 3 této vyhlášky, ve kterém je uvedeno, že pohyb psů v zastavěné části městyse Višňového je pouze na vodíku.
 2. Osoba, doprovázející v dané chvíli psa, je povinna počínat si tak, aby zabránila znečištění ulic a jiných veřejných prostranství psími výkaly.
 3. V případě znečištění ulice nebo jiných veřejných prostranství psími výkaly odstraní neprodleně toto znečištění osoba, která psa v dané chvíli doprovází.
- I přes tuto vyhlášku však potkáváme pejskaře, kteří své psy nemají odpovědným způsobem zajištěné, což je jeden nešvar. Dalším je, že neustále na chodnících, cestách, ve veřejné zeleni, ale i na dětských hřištích nechávají tyto „páničkové“ své psy kálet, přičemž jejich exkrementy neuklízí. Vůbec si nepřipouští, že je to snad ještě horší jak kapající olej ze zaparkovaného automobilu, či automobil zaparkovaný na chodníku či složený materiál na veřejném prostranství. Vzhledem k těmto nešvarům budou na vytipované odpadkové koše umístěny sáčky na psí exkrementy. Co to přinese. Předpokládáme, že čistší ulice. A samozřejmě i plošné zvýšení poplatku za psy.

MĚSTYS VIŠŇOVÉ, FARNÍ ÚŘAD VIŠŇOVÉ A
KOSTELNÍ SBOR Z HORNÍCH DUNAJOVIC VÁS
SRDEČNĚ ZVOU NA

**VÁNOČNÍ
KONCERT
PŘI SVÍČKÁCH**

VE VIŠŇOVÉM
V KOSTELE SV. JANA KŘTITELE

zpívat Vám bude kostelní sbor
z Horních Dunajovic

VSTUPNÉ DOBROVOLNĚ
výtěžek bude věnován na opravu kostelní věže

KONCERT SE KONÁ

**Dne 28. 12. 2016
v 18:00 hodin**

Možno zakoupit vánoční svíčky z Oblastní charity Znojmo

Z historie

Naše obec po 30. leté válce

Obyvatele, půda a jména

Dnes bych ráda uvedla některá jména a příjmení, registrovaná v naší obci na pozadí starších historických souvislostí, jako i životních podmínek zdejšího obyvatelstva. Vestfálským mírem roku 1648 skončila 30. letá válka. Ubyla polovina obyvatelstva, převážně mužů. V Českých a Moravských zemích činil úbytek obyvatel pouhých třicet procent. Ve zbídačelé zemi bitvami, válečným hladomorem a epidemiemi, našli útočiště krutí válečníci, váleční invalidé, vysloužilci či dezertéři. Švédové, jejichž armáda se koncem války vyrovnala nemilosrdným žoldákům, čekali na své válečné odstupné v Českých a Moravských zemích do dvou let. Na Znojemsku se datuje jejich odchod až k roku 1656. Podobně žoldáci (žoldněři) habsburské monarchie nikam nespěchali. Před uherskými komžaji se obyvatelé Skalice schovávali v úkrytech ve stráních ještě po Vestfálském míru. Třetina půdy ležela ladem. Ve višňovském panství zanechala válka 70 poustek – neobydlených stavení. Prvořadou záležitostí vrchnosti bylo obnovení hospodářství jak svého, tak státního, dále pak i hospodářství poddaných – platiců peněžních dávek. Podobné starosti měla v tomto období – období silné rekatolizace i církevní správa. Roku 1657 proběhla v Čechách první lánová vizitace, tzv. Berní rula, jakýsi soupis katastru. Na Moravě platila tehdy jiná nařízení než v Čechách a i jazyk té doby byl poněkud odlišný. Kulturní orientace Moravy byla mnohem více zaměřená na Rakousko a Slezsko než na Čechy (kromě léta, kdy vyschly cesty, neboť mezi Čechami a Moravou byl pro vozy neprostopný praes – Vysočina). Druhá lánová vizitace – na Moravě z let 1669-79, je prvním historickým demografickým dokumentem a nese název Lánové rejstříky. Vizitační komise zjistila v roce 1671 ve Višňově ze 47 původně obydlených stavení pouze 15 obydlených, a to: 4 lánici, 4 půllánici, 6 čtvrtlánici – tj. obyvatel vlastních 1/8-3/8 lánu, dále polní zahradníci. Jedno stavení bylo bez polí. Čtvrtlánici se zde nazývali kopáči, neboť pracovali i na vinicích, které tvořily 12,9 procent višňovské půdy. V Lánových rejstřících se zachovala i první jména poddaných, která najdeme dodnes: Jiří Komárek, Jan Krchňavý (č. p. 38, 58). Naopak bývalá jména v obci již nejsou: Damborský, Horňák, Kašparovský, Novotný, Švarc. Nejčastějšími křestními jmény z této doby jsou Jan, Matěj, Jiří, Michal, Pavel, Havel, Jakub, Martin. Z ženských jmen Judita (později Jitka) a Uršula. Při revizi v roce 1678 (po 7 letech!) bylo ještě 13 neosídlených lánových statků a 12 domků bez půdy. K osídlování domů docházelo z nedostatku práce schopného obyvatelstva a jeho přírůstu, pomalu. Vrchnost měla obzvláště zájem o půl a čtvrtlániky, kteří pro ni znamenali vykonávání robot (prací) k obnově a k údržbě vinicích a polí. Také státní pokladna, vyčerpaná válkou, potřebovala nové příjmy. Marie Terezie byla nucena přistoupit na soupis půdy za účelem zdanění, tzv. Tereziánský katastr (1713-1785), rozdělený na dominikál (katastr vrchnosti) a rustikál (katastr poddaných s právem dědičným). Z rustikálu se dovídáme, že v roce 1749 byli ze starousedlíků ve Višňově: 4 lánici, 4 pololánici, 6 čtvrtlánici a 1 domkář. Z novousedlíků to byli 1 láník, 2 pololánici, 3 domkaři a na panské půdě necelých 30 domkařů bez polí. I vojenské vedení nezahálelo. Poučilo se z prohraných bitev a došlo k názoru, že úspěšné boje nelze vést bez správných map. Roku 1776 byla vyhotovena podrobná vojenská mapa Moravy. Obydlená místa, cesty, rybníky, voda především, kříže, pomníky, stromy, vše, co se dá využít pro vojenské operace, bylo zachyceno. Na mapě je zaneseno i Višňové. Originál této unikátní mapy je uložen ve Vojenském muzeu ve Vídni, černobílá kopie v Brně a v Praze. V této době se objevuje i další možná záchrana státní pokladny – bankocetl neboli papírové platidlo (1762). Do oběhu přichází i malá měděná mince – grešle, která vystřídala grešli stříbrnou. Kdo by neznal: „Stojí to za zlámanou grešlil!“.

Naše obec se rozmáhá: dle soupisu poddaných z roku 1767 má Višňové již 72 stavení: z toho je 7 láníků, 35 pololáníků, 4 čtvrtlánici a 16 domkařů. Příjmení višňovských přetrvávají doposud: Březina, Černý, Hlučil, Jedlička, Jelínek, Komárek, Krátký, Krchňavý, Navrátil, Perlička, Pokorný, Polák, Pospíšek, Procházka, Svoboda, Tamborský (z původního Damborský), Tesař, Zelinka. Z křestních jmen se těšila oblibě 12x Jan, 8x Josef, 7x Jiří, po 5 Antonín, František, Martin, po 2 jsou Matěj, Ondřej a Tomáš a po jednom Filip, Karel, Mikuláš, Pavel, Šimon, Vavřinec. Příjmení vznikala asi od 14. do 18. století a vyvíjela se právě z tzv. přízvisek, ev. příslotků (minulý Zpravodaj). O vývoji zápisů osob/jmen, převážně šlechty a později měšťanstva, existuje dosti zajímavých dokumentů. Dědičnost příjmení byla uzákoněna patentem Josefa II. 1. 11. 1780. Předcházelo mu již nařízení gubernia ze dne 20. 10. 1779, aby byla v matrice u těch lidí, kteří mají jméno podle gruntu a druhé podle rodu, uváděna jména obě. Napříště však měla být zapisována do matrik (povinnost zápisu nejenom v úředních listinách, ale i v církevních matrikách) jen jména podle rodu a téhož roku 29. 12. bylo zakázáno ta jména měnit. Matriky jsou uloženy v Zemském muzeu v Brně. Skoro o sto let později, roku 1870 čítá naše obec 148 domů, později v roce 1911 176 domů, v roce 1930 222 domů, během 2. sv. války 245 domů s 1000 obyvateli. Současně čítá obec 399 objektů, z toho obydlených domů 324, neobydlených 48, zbořených 6. Současně je stav obyvatel naší obce 1083.

Příště o rustikálu a dominikálu a z něho o robotních povinnostech poddaných vůči vrchnosti.

Prameny:

Z poznámek Dr. Zdeňka Šípka L. Hosák a R. Šrámek Místní jména na Moravě a ve Slezsku P. S.

- K přesnému etymologickému původu všech příjmení běží pořad na radiu Dvojka (i audioarchiv), dále v internetu příjmení.cz a knihy Naše příjmení Dobravy Moldanové, O příjmeních v Českých zemích Miloslavy Knappové

- Doplněk k mému minulému článku o přezdívkách: pan Jan Havlíček doplnil můj seznam o několik dalších a dokonce o dvě nově vzniklé přezdívky: Ratík a Klučík. Jsou k osobám mladé generace, tedy důkazem, že přezdívky nemizí, ba i vznikají. Ještě jednou uvádím, že hanlivě zbarvené přezdívky jsem neuváděla.

Marie Svoradová

Odpadové hospodářství

Sběrné místo Višňové již od poloviny listopadu přešlo na zimní provozní dobu, tj. otevřeno bude každý druhý pátek (souhlasný s odvozem popelnic) od 15.00 do 17.00 hod.

O tom, co zde za odpad můžete uložit, jsem Vás informoval minulý zpravodaj. V uplynulých dnech Vás společnost EKO-KOM prostřednictvím prospektu, který rozdala do vašich domácností, informovala, proč má důvod třídit odpad, a co to pro nás všechny přináší. Jednoduchou formou Vás informuje, co do jednotlivých komodit třídění patří. Zároveň, ale i co tam nepatří. Tyto bych Vám chtěl připomenout, neboť se příležitostně setkáváme s tím, že je v jednotlivých kontejnerech nacházíme.

Do PLASTŮ nepatří: výrobky z PVC, plasty znečištěné oleji a chemickými látkami, plasty s příměsí jiných materiálů (videokazety, kabely) – (vše do nebezpečného odpadu – dále NO), hygienické potřeby (zubní kartáčky, vatové tyčinky apod.), linolea, guma, molitan (vše do smíšeného odpadu – dále SO),

Do PAPIŘU nepatří: mokrý, mastný nebo jinak znečištěný papír, úhlový a voskovaný papír, plata od vajíček, roličky od toaletního papíru, použité plenky a hygienické potřeby – (vše do SO).

Do SKLA nepatří: keramika, porcelán, autosklo, drátěné sklo, varné sklo, zrcadlo (vše do SO)

Do NÁPOJOVÝCH KARTONŮ nepatří: „měkké sáčky“ například od kávy a různých potravin v prášku, nápojové kartony silně znečištěné zbytky potravin (vše do SO)

Do KOVŮ nepatří: obaly znečištěné zbytky potravin (do SO) a nebezpečnými látkami (do NO).

U sběrného místa je dnes plně funkční místo pro kontejnery, které zbudovala firma COLAS CZ. Vzhledem k blížícím se Vánocům se na Vás obracím s prosbou o pochopení a toleranci. Vánoce jsou svátky, ke kterým se poji větší produkce odpadu z domácností. Svozy komunálního odpadu i odvoz jednotlivých komodit firmou AVE z kontejnerů budou probíhat v zaběhlém cyklu bez ohledu na svátky. Přesto se na Vás obracím s žádostí a prosbou, abyste v případě, kdy jsou kontejnery plné, vyhledali buď na jiném kontejnerovém hnízdě prázdné, nebo vyčkali a odpad uložili do nádob až po jejich svozu. Děkuji Vám za pochopení.

Revize kotlů na tuhá paliva

Dne 19. října 2016 byl schválen zákon 369/2016 Sb., kterým se mění zákon č. 201/2012 Sb., o ochraně ovzduší. Tato novelizace stanovuje i povinnost provozovatele stacionárního zdroje v § 17 odst. 1 písmeno h) cituji: „provádět jednou za dva kalendářní roky prostřednictvím osoby, která byla proškolená výrobcem spalovacího stacionárního zdroje a má od něj udělené oprávnění k jeho instalaci, provozu a údržbě (dále jen „odborně způsobilá osoba“), kontrolu technického stavu a provozu spalovacího stacionárního zdroje na pevná paliva o jmenovitém tepelném příkonu od 10 do 300 kW včetně, který slouží jako zdroj tepla pro teplovodní soustavu ústředního vytápění, a předkládat na vyžádání obecnímu úřadu obce s rozšířenou působností doklad o provedení této kontroly vystavený odborně způsobilou osobou potvrzující, že stacionární zdroj je instalován, provozován a udržován v souladu s pokyny výrobce a tímto zákonem.“ Novelizace dále mimo jiné řeší i další povinnosti pro provozovatele stacionárních zdrojů tepla, jako je např. použití druhů topu, údržba a provoz stacionárního zdroje atd. V otázce na koho se obrátit ve věci provedení revize Vás mohu nasměrovat na firmy zabývající se montáží těchto stacionárních zdrojů tepla pro teplovodní soustavu ústředního vytápění, kde informace určitě získáte. Odkaz na plně platné znění novelizovaného zákona č. 201/2012 Sb. o ochraně ovzduší najdete volně na internetu nebo na elektronické úřední desce obce.

Cestovní pasy

Na základě požadavků Vás občanů připomínám před nedávnem médií poměrně rozšířenou informaci o povinnosti navrácení neplatných pasů na místo jejich vydání.

Višňové, lokalita RD Pod starou horou

V průběhu měsíce listopadu byla dokončena výstavba inženýrských sítí lokality pro výstavbu rodinných domů Pod Starou horou, kterou prováděla firma COLAS CZ, a. s., Ke Klíčovu 9 Praha 9, IČ 26177005. I přes změny, které v průběhu stavby dořešily celkem čtyři dodatky smluv, přičemž nejvýznamnějším faktorem stavby byla obtížnější těžitelnost hornin, se podařilo zachovat vysoutěženou nabídkovou cenu díla. Práce technického dozora investora při mnohdy složitých jednáních zastával pro městys Ing. Ladislav Křemeček ze Znojmoinvesty Znojmo. Nově byla zbudovaná obytná zóna pro 21 rodinných domů, která je zajištěna splaškovou kanalizací, dešťovou kanalizací, rozvodem vody, elektrického proudu, plynu. V zemi je uložen optický kabel pro připojení k internetu. V sídlišti je rozvedeno veřejné osvětlení a místní rozhlas. V současné době je již prodáno či požádáno o 13 stavebních pozemků.

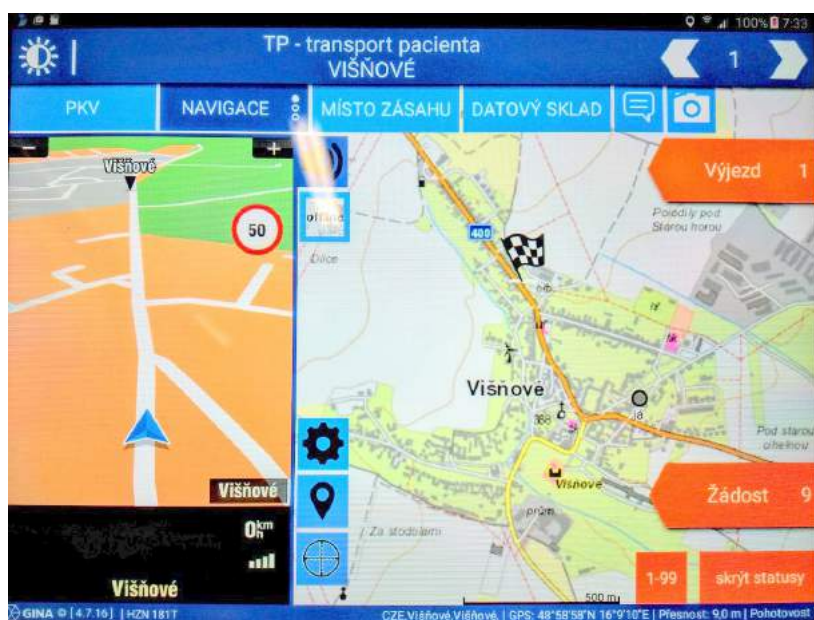


Hasiči Višňové - JSDH A SDH Višňové Stavební úpravy hasičské zbrojnice - II. etapa

V měsíci listopadu finalizovala i další stavební akce, při které došlo ke zlepšení všeobecné vybavenosti hasičské zbrojnice. Jednalo se především o dobudování sociálního zázemí pro zásahovou jednotku, umístění šatny pro hasiče do velikostně odpovídající místnosti, zbudování školící a kulturní místnosti. Na těchto pracích se podílely firmy Elektrovečeřa, Pavel Březina a především firma VHS plus Znojmo. Stavební práce byly podporovány dotací z prostředků Jihomoravského kraje.



Poděkování za dobrovolné brigády patří všem ze zásahové jednotky i těm z SDH Višňové co přiložili ruku k dílu



Od 2. 11. 2016 hasiči používají plnou verzi zásahového tabletu GINA pro výjezdová vozidla HZS

Co tento nový pomocník umí?
– Zaslání GPS polohy na KOPIS v reálném čase – Příjem příkazů k výjezdu – Podpora vzdáleného upřesňování událostí – Odeslání KTC s potvrzením přijetí na KOPIS – Integrovaná hlasová off-line emergency

– Vykreslení trasy vedoucí na místo zásahu v mapě – Zobrazení hydrantů a důležitých míst při zásahu – Zobrazení informací o budově – Vyhledání vlastníka nemovitosti jedním kliknutím do katastrální mapy – Datová podpora formou metodických listů, HAZMAT, tel. seznamu nebo vlastních dokumentů – Integrovaný fotoaparát pro odesílání fotek z místa zásahu na KOPIS.

Stromy na cizí „zahrádce“

Při každému vlastní snaze zvelebit prostředí svého domu či nemovitosti si myslím, že však nikoho nenapadne vysadit strom, keř či květiny, byť při dobrém úmyslu zkrášlení, do sousedovy zahrady. Jinak však tomu v některých případech je, jedná-li se o pozemky veřejného prostranství a dalších pozemky, které patří do vlastnictví obce. To už mnohdy za nepřekročitelné pravidlo není považováno. Střetl jsem se i s občanem, jehož názor na „obecní“ byl zcela převrácený. Pozemek městyse považuje za svoje vlastnictví, kde ho městys omezuje. Pro jeden z vysvětlujících důvodů je i skutečnost uložení inženýrských sítí v místech veřejného prostranství. Každá stavba inženýrské sítě má i své ochranné pásmo. Vysazování stromů a další činnosti jsou v pásmu těchto sítí protizákonné. A proto se na veřejné prostranství dívejte jako na sousedovu zahradu.

Borové dřevo

Zájemci o palivové borové dřevo nahláste svoji žádost co nejdříve na úřadě městyse. Cena je 690 Kč včetně DPH za m3 bez dopravy. Dřevo Vám bude přivezeno dopravou dřevorubce před Váš dům.



Přejeme Vám i všem Vaším blízkým
příjemné prožití vánočních svátků
a v novém roce pevné zdraví,
mnoho štěstí a spokojenosti.

městys Višňové

Výjezdy JSDH Višňové

17 02.11.2016 16:12:51 TECHNICKÁ POMOC – TRANSPORT PACIENTA
18 25.11.2016 17:23 POŽÁR – NÍZKÉ BUDOVY: TVOŘIHRÁZ

Zdravotnické vybavení

K automatizovanému externímu defibrilátoru přibyla ve výbavě hasičů kyslíková terapie, ambuvak, pulsní oxymetr a kyslíkové masky. Hned začátkem příštího roku proběhne školení ze záchranné služby, které si klade za cíl naučit hasiče toto správně používat.



Zástupci JSDH Višňové se zúčastnili pravidelného školení na obsluhu intenziometrů

29. listopadu se zástupci naší jednotky zúčastnili na požární stanici Znojmo školení na obsluhu intenziometrů, které mají ve své výbavě. Školení probíhá pravidelně jednou za rok a je určeno pro všechny jednotky v zóně havarijního plánování jaderné elektrárny Dukovany. Po fyzické kontrole přístrojů proběhlo vlastní školení obsluhy intenziometrů a následoval krátký blok Oddělení ochrany obyvatelstva.

Ježíšek u hasičů již naděloval



V závěru roku dostali členové JSDH Višňové pracovní oděvy, obuv a zásahové rukavice. Tím je jednotka kompletně vybavena a každý hasič má již svoji osobní výstroj a výzbroj. Toto vše, včetně zdravotnického vybavení a zásahového tabletu, pořídil městys

Višňové z dotace, kterou každoročně získávají obce zřizující jednotky požární ochrany druhé kategorie na svůj provoz z ministerstva vnitra.

Více na webu: hasici.visnove.cz Pavel Havelka

Chodník s dešťovou kanalizací u zdravotního střediska

Dokončení prací byla v měsíci listopadu ukončena i stavební akce Chodník s dešťovou kanalizací u zdravotního střediska. Stavbou byla položena část dešťové kanalizace odvádějící vody z pravé části komunikace, parkovacích ploch a chodníků od kruhového objezdu ve směru ke zdravotnímu středisku.

Práce údržby obce

Podzimní práce údržby mají jeden velký společný charakter činnosti, kterým je hrabání listí a jeho odvoz. Samozřejmostí je, že se jedná o úkol, který v žádném případě není jednorázovým, neboť než stromy pustí svůj poslední lístek, trvá určitou dobu a kvanta listí jsou ohromná. Je potěšující, že si místní občané všichni a ocenili pracovitost a svědomitost žen při těchto úklidových pracích po obci. Dalším pracovním úkolem bylo i udržování všech chodníků, cest a komunikací. Svou údržbu si vyžádalo i zimní počasí, které prověřilo připravenost na zimní údržbu. Pracovní úkoly a povinnosti ze strany údržby bylo třeba splnit i ve vztahu k finalizujícím stavbám, které byly v tomto čase firmami dokončovány. Podzim je náročný i pro správu a vedení sběrného místa, neboť to je období, kdy je největší nápor nejen pro ukládání bioodpadu, ale i např. pneumatik a nebezpečného odpadu. V tomto čase se pracovníci podílí i na přípravě adventní a vánoční výzdoby.

Obecní knihovna

5. října se opět zaplnila knihovna malými čtenáři různého věku, kdy jsme odstartovali pravidelná setkání se školní družinou. V uplynulém školním roce jsme si z poslechu naučných příběhů malé Viktorky zopakovali pravidla slušného chování a základy etikety. V duchu sloganu „NE-ZAPOMENUTÁ ŘEMESLA“ bude probíhat i další náš společně trávený čas v knihovně. Vždy jedenkrát v měsíci nahlédneme zpět do dob dávno minulých, kde jsou zaznamenány pro další pokolení činnosti lidí, které museli ovládat a co všechno museli umět, aby si zajistili to, co je pro nás

samozřejmostí. Jejich ohlasy se v nás ozývají v podobě bájí, pověstí, pohádek ... Jsou v nich uloženy zkušenosti a příběhy mnoha generací lidí, kteří stejně jako my spěchali kdysi vstříc budoucnosti. Zaznamenat všechna řemesla, která byla v uplynulých staletích vykonávána, či s kterými naši předkové přicházeli do styku, je nemožné. Volbou jednoduššího způsobu si připomeneme klasická tradiční řemesla, která se objevují na jarmarcích, v různých skanzenech a muzeích. Z odpovědí dětí na dotazy, které potvrzují jejich pozornost a zájem, zůstává spokojenost a příjemný pocit. Mnozí z nich už jsou registrovaní čtenáři díky spolupráci se školní družinou a ty ostatní si z návštěvy odnášely nové čtenářské průkazy. S přáním pohodových vánočních svátků v blízkosti milovaných lidí, k odpoutání od reality všedního dne dostatek dobrého čtení a kouzelné atmosféry díky klenotům českého filmového nebe.
Jarmila Šnábllová

Vodovod, kanalizace a čistírna odpadních vod v městysi Višňové – příspěvková organizace

Bohužel musíme opět upozornit na špatnou platební morálku při nesplácení našich pohledávek ze strany Vás – našich odběratelů. Většina z Vás se toto naše upozornění netýká a jsme rádi, že respektujete fakt, že pokud odebírám služby jakéhokoliv zaměření, musím za ně také zaplatit. Navíc Vám při Vašich finančních problémech nabízíme možnost splátkových kalendářů. Na ty však nemáte automaticky nárok. Pokud víte, že nemůžete naši pohledávku včas uhradit, obraťte se na nás a společně najdeme způsob, který uspokojí obě strany. V takovém případě se můžete vyhnout zvýšení Vašeho dluhu o úrok z prodlení. Není naší povinností zjišťovat, zda máte problém a navrhnout Vám splátkový kalendář.

Řešte svůj problém a kontaktujte nás včas, nedělejte „mrtvého brouka“...

Opět tedy připomínáme postup při vymáhání našich pohledávek, který platí v případě, kdy nás nekontaktujete a nesnažíte se řešit Vaše závazky vůči nám:

- 1) jeden měsíc po splatnosti vyúčtování za vodné, stočné - 1. upomínka
- 2) jeden měsíc po zaslání 1. upomínky - 2. upomínka
- 3) 14 dní po zaslání 2. upomínky - Výzva s termínem na odpojení vody
- 4) 14 dní po výzvě s termínem na odpojení vody - Odpojení vody

Následné připojení vody bude provedeno až po zaplacení celého dluhu včetně úroku z prodlení a úhradě připojovacího poplatku ve výši 1.500 Kč.

Zároveň děkujeme za pochopení změny režimu roznosu vyúčtování vodného a stočného do Vašich schránek, které bylo rozneseno postupně – s časovými rozestupy. Věříme, že jste ocenili jistě rychlejší odbavení na poště, kde se netvořily fronty. Tento postup budeme uplatňovat i nadále - snažíme se tím o co nejvhodnější způsob platby za vodné, stočné.

Další naše upozornění se týká neustále vysokého množství látek, které způsobují ucpávání stokové sítě nebo ohrožují provoz čistírny odpadních vod.

Jak bylo psáno v červnovém zpravodaji, jedná se o vysoké množství olejů a tuků, které se do kanalizace dostávají. Množství hadrů, mopů, dětských plen a dámských hygienických potřeb se rovněž nesnížilo. Spíše naopak.

Tento stav je patrný z neustálého zvyšování nákladů na el. energii, náročnější údržbu, opravy a zvýšení četnosti čištění ČOV a kanalizačních stok od usazených tuků, které musíme zajišťovat dodavatelským způsobem (viz přiložené fotografie). Bez těžké techniky, která něco stojí, to prostě nejde.

O této problematice píšeme ve zpravodaji už po několikáté a žádná zlepšení to zatím nepřineslo. Je na vině to, že občané zpravodaj nečtou nebo upozornění tohoto typu ignorují?

Jako provozovatel vodovodu a kanalizace máme v podstatě dvě možnosti řešení této problematiky. Tou první je osvěta, kterou prostřednictvím zpravodaje provádíme. Druhou možností je, v rámci přípravy rozpočtu na rok 2017, podat návrh zastupitelstvu městyse Višňové na zvýšení ceny stočného.

Pozor, změna úředních hodin!

Úřední hodiny se vrací od 16. 12. 2016 na původní dobu, tj. každý pátek od 16 do 17 hodin.

KONTAKTY:

Dita Perlicková

Hynek Čada

e-mail: dita.perlickova@visnove.cz

e-mail: cov@visnove.cz

mobil: 724 760 547

mobil: 602 540 205

Tělovýchovná jednotka

Vážení občané chtěl bych Vám poskytnout informace k činnosti TJ Višňové z. s. které proběhly v roce 2016. Hlavním cílem TJ Višňové je zajistit kvalitní podmínky a vybavení pro sport. Rok 2016, co se týče výsledků a našich možností, byl lehce nadprůměrný. Co nás velice mrzí, je slabá účast ze strany veřejnosti na fotbalových utkáních našich družstev. Je potřeba si uvědomit, že se snažíme ovlivnit přístup naší mládeže ke kladným hodnotám sportu, a omezit tak negativní jevy, kterých je v naší společnosti více než dost. Naší mládeže a dětí ubývá, a právě přesto všechno jsme hrdi na to, že máme 4 mládežnická družstva a jedno družstvo dospělých. Když pohlédneme na okres Znojmo, tak jsme kromě měst jedni z mála, kteří se můžou chlubit takovou mládežnickou základnou. Starat se dobře o mládež a připravit jim kvalitní podmínky nás stojí spoustu financí, obětavosti a hlavně našeho volného času. Touto cestou bych chtěl poděkovat hlavně trenérům, a jim pomocným „rukám“, kteří se starají o mládež. Je to práce, která bývá nedoceněná a bohužel kritizovaná. Chtěl bych jim jménem vedení TJ Višňové poděkovat a popřát do dalších let hodně trpělivosti a zisk co nejvíce bodů, který těší nejen ty nejmenší, ale i samotné trenéry. Dalším cílem TJ Višňové je vytvářet kvalitní materiální podmínky pro sport. Proto se snažíme využít v maximální míře možností dotací. V letošním roce se nám podařilo získat dotace z Jihomoravského kraje na vybudování závlahového systému, z České unie sportu na rekonstrukci sociálních zařízení ve sportovní hale, kde byla demontovaná stará a nefunkční vzduchotechnika, snížily se stropy a nově vymalovalo. Veškeré tyto dotace jsou jedinou možností jak udržovat a rekonstruovat sportovní areály. Dotace jsou většinou poskytovány za 30 % až 50 % spoluúčasti. Najít, získat prostředky na doinvestování těchto dotací není zrovna lehký úkol. Touto cestou bych chtěl poděkovat všem členům a příznivcům, kteří mají za sebou spoustu brigádnických hodin ať při pořádání kulturních akcí, práce v oddílu - trénování a při údržbě majetku. Velké poděkování patří také zastupitelstvu městyse Višňového, které nás všestranně, nejen finančně, podporuje. Velké díky také patří Agroservisu Višňové a Lesům ČR. Ti nám finančně pomohli při budování závlahového systému. Bez těchto sponzorů bychom nemohli velebit a udržovat sportovní majetek. Cílem do dalších ročníků je dál vytvářet kvalitní podmínky, a nadále se věnovat mládeži aspoň tak, jak v předchozích letech. Sportovním přáním do dalších let je nadále hrát v dorostu krajskou soutěž, která je velice dobrým úspěchem a poprat se v dalších sezónách o postup mužstva dospělých do okresního přeboru. Ještě jednou, kteří nás podporují velké díky. Rovněž chceme Vás pozvat, a budeme za to velice rádi, když nás přijdete navštívit při utkáních v následujících letech.

Za TJ Višňové Adámek Václav

Plán kulturního akcí

Prosinec

Višňovské vánoční trhy s vystoupením žáků ZŠ ÚM – 17. 12.

„Adámci“ proti „Zbytku světa“ tentokrát na ledě 25. 12. od 17.00 hod. – ZS Znojmo

Štěpánský halový fotbalový turnaj TJ – 26. 12.

Taneční zábava TJ – 26. 12.

Setkání u betlémských jesliček FÚ, ÚM – 24. 12. v 14.00

Vánoční koncert v kostele M, FÚ - 28. 12. v 18.00

Rozloučení s rokem na náměstí Občané

Leden

Tříkrálová sbírka

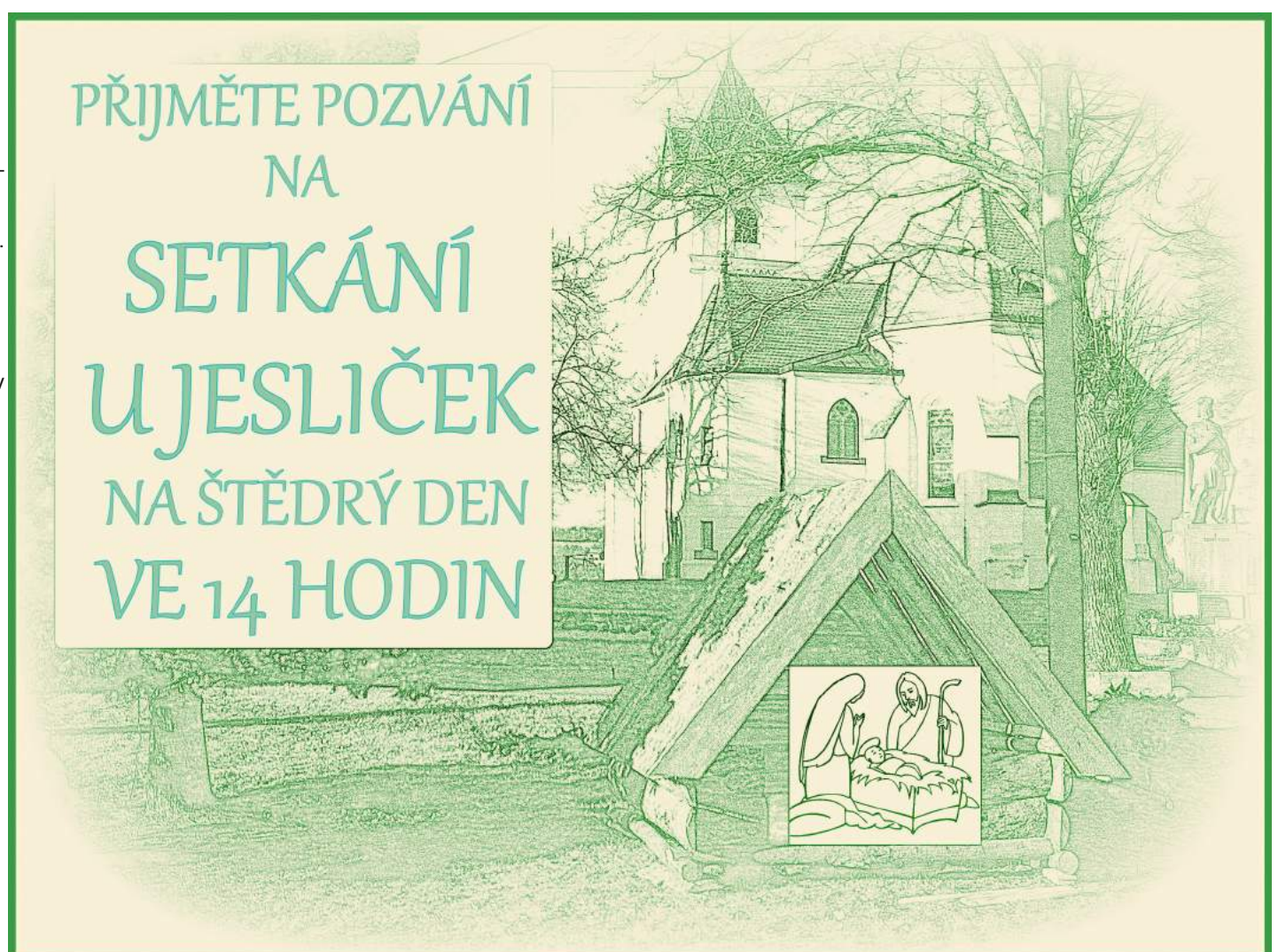
Únor

Školní společenský ples ZŠ – 3. 2. 2017

Dětský maškarní ples ZŠ – 5. 2.

Společenský ples sportovců TJ - 10. 2.

Masopust - rej masek SDH – 25. 2.



Předvánoční dění v naší škole

Vánoce, na které se všichni těšíme, se nezdářítečně blíží a ve škole se na ně již od listopadu pečlivě připravujeme. Vše spustilo pečení perníčků v mateřské škole a následná dílnička pro rodiče s dětmi, kde si mohli perníčky nazdobit. Vůně perníčků se linula i ze školní družiny, ty děti a paní vychovatelky připravovaly na vánoční koncert. Ve stejné době se začal nácvik jeho programu. Paní učitelky vybraly dvacítku vánočních písní a koled, mezi nimiž je několik novinek. Účastní se ho přes 40 zpěváků a určitě se máte na co těšit. Další adventní aktivitou pro veřejnost byla dílna zaměřená na výrobu svíček a dalších vánočních dekorací, kterou organizují paní učitelky ve spolupráci s dobrovolníky z řad rodičů. Již třetím rokem probíhají v této předvánoční době charitativní akce, ta letošní nese název „Světlo pro všechny“, výtěžek bude věnován Oblastní charitě Znojmo. Přispět do ní svým výrobkem mohou děti i dospělí, jejich prodej se uskuteční 11. prosince na vánočním koncertě a 17. prosince na višňovských vánočních trzích. Tam také vystoupí děti s pásmem vánočních koled.

Na závěr pro vás máme přání od žáků naší školy:

**Milí občané městyse Višňové,
přejeme Vám krásné Vánoce, úspěšný nový rok, ať jste všichni šťastní a máte se rádi. Také Vám přejeme čisté a příjemné okolí, ve kterém se Vám bude krásně žít.**

K přání se s radostí připojujeme a děkujeme Vám za přízeň a podporu.

Nový rok s novými školními projekty

Začátkem roku 2017 startují v naší škole hned tři projekty, na jejichž realizaci budou použity finanční prostředky z operačního programu Výzkum, věda a vzdělávání. Již 1. ledna 2017 zřizujeme školní poradenské pracoviště, kde bude působit koordinátor inkluze a školní speciální pedagog. Cílem projektu s názvem „Škola pro všechny“ je přispět k zajištění rovných podmínek pro vzdělávání, podporovat žáky, pedagogy a rodiče, což vnímáme jako další krok v budování bezpečné a otevřené školy.

Stejný začátek má druhý projekt, který spočívá ve vybudování Centra kolegiální podpory. To naše bude poskytovat pomoc pedagogům přírodních předmětů při zařazování badatelských aktivit do výuky. Každý měsíc se bude v naší škole konat metodické odpoledne, kde si zájemci z řad učitelů (i z jiných škol) prakticky vyzkouší moderní zařízení, které lze využít při objevování zákonitostí přírodních dějů. Škola tak získá špičkové vybavení a učitelé dovednosti k jeho využívání při vzdělávání žáků.

Aktivity třetího ze zmiňovaných projektů zahájíme 1. února. Ty budou probíhat jak v základní, tak mateřské škole v několika oblastech. Jsou to: vzdělávání pedagogů, rozvoj jejich vzájemné spolupráce, zavádění nových metod práce do výuky a podpora samotných pedagogů a žáků. Co konkrétního si pod tím lze představit? Všichni pedagogové školy se budou vzdělávat v oblastech, které je zajímají (práce s dvouletými dětmi, čtenářská a matematická gramotnost, ...), v mateřské škole začne pracovat asistentka pro mladší děti (chůva), ve výuce na prvním stupni budeme zařazovat metodu CLIL (aktivity v angličtině), učitelé budou spolupracovat při tzv. tandemové výuce (dva učitelé v jedné hodině). Děti budou mít možnost docházet každý týden do klubu zábavné logiky a deskových her a navštěvovat kroužky, kde si budou moci procvičovat a upevňovat učivo.

Je zřejmé, že nám rok 2017 přinese mnoho nových příležitostí, které se budeme snažit co nejlépe zužitkovat ve prospěch dětí.

pracovníci ZŠ a MŠ Višňové



Višňovský hokej

S podzimem přichází i čas pro pravidelná hokejová utkání na zimním stadionu ve Znojmě proti týmu „Bantic“. Mužstvo hrající v bílých dresech je tvořeno vždy minimálně jednou pětkou z višňovských hráčů. Vzájemná utkání se uskutečňují v průběhu celé zimní sezóny ve čtrnáctidenním cyklu. Po několika vítězstvích v zápase pátku 25. listopadu, z něhož jsou snímky, slavili vítězství hoši v modrých dresech.



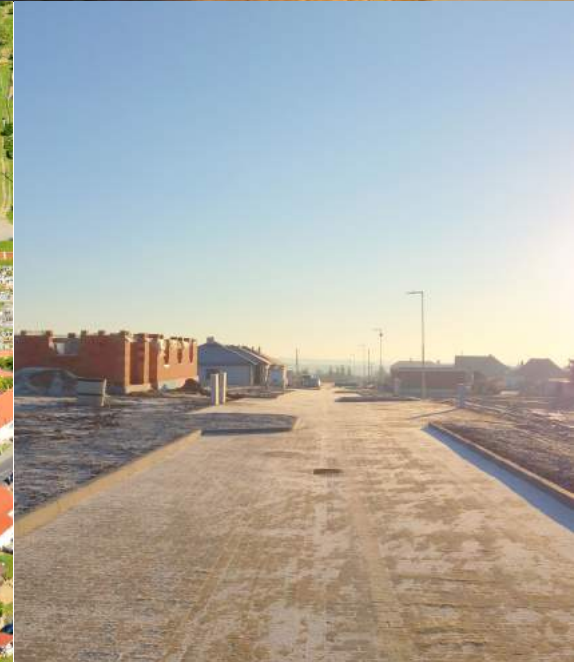
Štěpánský halový turnaj v kopané

Mezi tradiční vánoční sportovní akce se bez diskuze řadí višňovský štěpánský turnaj v halové kopané. Ten letošní bude zahájen v 9.00 hod. Ve vlastním fotbalovém turnajovém klání, které se uskuteční v místní zateplené sportovní hale, se představí šest týmů. Pět z nich bude tvořeno višňovskými sportovci. Hosty budou tradičně fotbalisté z Moravského Krumlova. Připraveno bude i občerstvení. Přijďte se podívat a podpořit naše fotbalisty. Večer po skončení tohoto turnaje se uskuteční rovněž tradiční taneční zábava se skupinou.

Adámci – Zbytek světa

Dne 25. 12. se uskuteční utkání „Adámci proti zbytku světa“, a to v ledním hokeji. Zápas se uskuteční na zimním stadionu ve Znojmě od 17.00 hod. Toto naváže na letní fotbalové pouťové utkání, které svou pozorností přilákalo mnohé z Vás. Obracíme se tedy nejen na hráče, kteří mohou posílit jeden či druhý tým, ale i na příznivce, aby se přihlásili na tel. 602 900 963 u p. Petra Adámka. Způsob přepravy bude zvolen dle počtu zájemců.

Co se za rok změnilo



Texty bez autorství napsal Vladimír Korek
Více foto na www.visnove.cz