

.....
Úřad městyse Višňové, stavební úřad, PSČ 671 38
.....

Č.j.: 309/2 / 2012

Višňové, dne 24. října 2012

Vyřizuje: Ing. Josef David

Tel. 515 339 108
.....

.....
Smíšené zboží
Anna Polická-IČ 16321561
Mikulovice čp. 220
671 33 Mikulovice
.....

Stavební povolení č. 111

Stavební úřad ve Višňovém, obdržel dne 5.9.2012 žádost stavebníka : „Smíšené zboží - Anna Polická-IČ 16321561- Mikulovice čp. 220- PSČ 671 33 Mikulovice“ - o vydání rozhodnutí o umístění stavby společně se žádostí o vydání stavebního povolení na „stavbu“:

“Přístavba a stavební úpravy prodejny smíšeného zboží–Mikulovice“ - dále jen „stavba“ na pozemcích parc.č. st.176/1, st.176/2 a 1392 – vše kat. území Mikulovice u Znojma.

Stavební úřad ve Višňovém, jako stavební úřad příslušný podle § 13, odst.1, písm.f) zákona č. 183/2006 Sb., o územním plánování a stavebním řádu, přezkoumal žádost o vydání rozhodnutí o umístění stavby podle § 84 a 91 stavebního zákona a žádost o stavební povolení podle § 109 až 114 ,a:

- I. **Vydává** ve spojeném územním a stavebním řízení podle § 79 odst.1 a § 92 stavebního zákona a § 9 vyhlášky č.503/2006 Sb., o podrobnější úpravě územního řízení, veřejnoprávní smlouvy a územního opatření

rozhodnutí o umístění stavby

a podle § 115 stavebního zákona a § 5 a 6 vyhlášky č. 526/2006 Sb., kterou se provádějí některá ustanovení stavebního zákona ve věcech stavebního řádu

stavební povolení

pro stavbu : “Přístavba a stavební úpravy prodejny smíšeného zboží–Mikulovice“ - na pozemcích parc.č. st.176/1, st.176/2 a 1392 – vše kat. území Mikulovice u Znojma.

Druh a účel umístěvané stavby:

- Jedná se o přestavbu stávajícího objektu s přístavbou .

Umístění stavby na pozemku

„stavba „ bude provedena na pozemcích parc.č. st.176/1, st.176/2 a 1392 – vše kat. území Mikulovice u Znojma.

- stavební čára se nemění.

Určení prostorového řešení stavby:

„Stavba“ bude umístěna dle zastavovací a koordinační situace, která je nedílnou součástí tohoto rozhodnutí a dle projektové dokumentace stavby zpracované f. TOPProjekt-Ing.Jaroslav Dvořák – ČKAIT - 1000909.

Vymezení území dotčeného vlivy stavby:

- cca. 500 m².

Stavba obsahuje:

Technické řešení přístavby:

- Částečně bude odstraněna konstrukce, která slouží pro zpevnění komunikace uvnitř dvora k založení nových základových pasů a základové desky pro přístavbu objektu.
- Obvodová konstrukce bude vystavěna z páleného zdiva tl. 200 mm, strop je navržen sádkokartonový, zavěšený na nosné konstrukci krovu.

Technické řešení stav.úprav:

-Bude provedena změna vnitřní dispozice: vytvoření místnosti kancelář, šatna, chodba, zůstává WC, kde se upraví vchod z chodby. Bude zřízena úklidová místnost. Ze dvora budou vybourány vchodové dveře a do vybouraného otvoru bude osazeno okno pro prosvětlení kanceláře. Budou upraveny některé účelové prostory provozovny.

Napojení objektu na inž.sítě:

- Objekt bude napojen na stávající inž.sítě, bez nároků na zvýšení objem.kapacity.

„Stavba“ bude prováděna : - dodavatelským způsobem

„Stavba je podrobně popsána v technické zprávě, která je součástí projektové dokumentace předložené k řízení.

Vymezení území dotčeného vlivy stavby:

- dle obecně závazné vyhlášky Městysu Mikulovice na dotčených pozemcích parc.č. st.176/1, st.176/2 a 1392 – vše kat. území Mikulovice u Znojma je umístění a provedení „stavby“ jako přípustné.

II.Stanoví podmínky pro umístění stavby:

1. situační výkres, se zakreslením stavebního pozemku, požadovaným umístěním stavby, s vyznačením vazeb a vlivů na okolí, zejména vzdálenosti od hranic pozemků a sousedních staveb v měř. 1:500
2. Pro uskutečnění umístěvané stavby se jako stavební pozemek vymezuje parc.č. st.176/1, st.176/2 a 1392 – vše kat. území Mikulovice u Znojma .
3. „Stavba“ bude umístěna v souladu s grafickou přílohou rozhodnutí, která obsahuje y stavby od hranic sousedních pozemků jsou uvedeny v popisu stavby a jejího umístění na pozemku (stávající - nemění se).

Stavba nevyžaduje posouzení jejího vlivu na životní prostředí. „Stavba“ bude umístěna dle zastavovací situace, která je nedílnou součástí tohoto rozhodnutí a dle projektové dokumentace stavby zpracované f. f. TOPProjekt-Ing.Jaroslav Dvořák – ČKAIT - 1000909.

4. Stavební čára se nemění.

5. Bude dodržena vyhl. č. 501/2006 Sb. o „Obecných požadavcích na využívání území“, a vyhl.č. 137/1998 Sb., ve znění vyhl. č. 502/2006 Sb. o „Obecných technických požadavcích na výstavbu“, ČSN 07 07 03 čl. 7.6.

6. Objekt provozovny bude napojen na stávající inž.sítě v objektu.

7. Střechy musí zachycovat a odvádět dešťové vody, sníh a led tak, aby neohrožovaly chodce a účastníky místní komunikace a veřejného prostranství nebo zvířata v přilehlém prostoru a zabránovat vnikání vody do konstrukcí staveb. Střešní konstrukce musí být navržena na normové hodnoty zatížení.

8. „Stavba“ musí být navržena a provedena v souladu s normovými hodnotami tak, aby účinky zatížení a nepříznivý vlivy prostředí, kterým je vystavena během výstavby a

- užívání při řádně prováděné údržbě, nemohly způsobit škody na vlastních a cizích nemovitostech.
9. „Stavba“ musí být navržena a provedena tak, aby neohrožovala život a zdraví osob nebo zvířat, bezpečnost, zdravé životní podmínky jejich uživatelů ani uživatelů okolních staveb, a aby neohrožovala životní prostředí nad limity obsažené v jiných právních předpisech.
 10. Negativní účinky staveb a jejich zařízení na životním prostředí, zejména škodlivé hluk, otřesy, vibrace, prach, zápach, znečišťování vod a pozemních komunikací, nesmí překročit limity uvedené v příslušných předpisech např. nařízení vlády č. 148/2006 Sb., o ochraně zdraví před nepříznivými účinky hluku a vibrací. Zařízení a prostory pro nakládání s odpady musí být umístěny v souladu s požadavky na ochranu zdraví lidí (viz. § 13 vyhl.č. 137/1998 Sb.).
 11. Před zahájením zemních prací zajistí zhotovitel vytýčení zemních inž. sítí odpovědnými správci těchto sítí, a o vytýčení bude sepsán písemný protokol. V případě dotčení zemních inž. sítí, budou pozváni odpovědní správci dotčených inž. sítí ke kontrole před provedením zásypu.
 12. V průběhu stavby je nutné zabránit a vyloučit možnost úniku ropných látek z použitých mechanismů.
 13. Všechny prostory, kde se bude manipulovat se závadnými látkami (maziva, rezné kapaliny, nátěrové hmoty, ředidla apod.), musí být zabezpečeny tak, aby nemohlo dojít k úniku těchto látek do půdy nebo jejich smísení s odpadními nebo srážkovými vodami.
 14. S odpady, které při stavbě vzniknou, bude nakládáno v souladu se zák. č. 185/2001 Sb. o odpadech, a předpisy souvisejícími. Odpady mohou být uloženy pouze na skládce, která má ve schváleném provozním řádu povolenou likvidaci předmětného odpadu. Během výstavby bude vedena průběžná evidence odpadů, které vzniknou při stavbě, v rozsahu dle § 21 vyhl.č. 383/2001 Sb., o podrobnostech nakládání s odpady. Tato evidence bude předložena při kolaudaci stavby. Během výstavby nedojde ke znečištění prostředí, zejména nesmí dojít ke znečištění vod, zemědělský půdní fond a jeho vegetačního krytu ropnými látkami. Používané mechanizační prostředky musí být v dobrém technickém stavu a musí být dodržována preventivní opatření k zabránění případným úkapům či únikům ropných látek. Pokud by přes všechna opatření došlo k úniku závadných látek, je nutno postupovat podle § 6 a následujících vyhlášky MVLH ČSR č. 6/1977 Sb..
 15. Prostory pro nakládání se závadnými látkami budou provedeny tak, aby bylo zabráněno nežádoucímu úniku těchto látek do půdy nebo jejich nežádoucímu smísení s odpadními nebo srážkovými vodami.
 16. Během výstavby nesmí dojít k poškození sousedních pozemků a nemovitostí, stavebním odpadem a dalšími látkami nebezpečnými vodám. Závadné látky, lehce odplavitelný materiál a stavební odpad nebudou volně skladovány.
 17. Provádění prací nesmí negativně ovlivnit odtokové poměry v dané lokalitě.
 18. Při provádění prací nesmí dojít k poškození zařízení správců inž. sítí (el. energie, stl plynovod, veřejný vodovod...).
 19. Odpad ze stavby bude likvidován v souladu se zákonem č. 185/2001 Sb..

III. Stanoví podmínky pro provedení stavby:

1. Stavba bude provedena podle schválené projektové dokumentace, ověřené ve stavebním řízení, která je nedílnou přílohou tohoto rozhodnutí, případné změny nesmí být provedeny bez předchozího povolení stavebního úřadu.
2. Při provádění stavby je nutno dodržovat předpisy týkající se bezpečnosti práce a technických zařízení, zejména vyhlášku č. 324/1990 Sb., o bezpečnosti práce a technických zařízení, ve znění pozdějších předpisů a novel, a zajistit ochranu zdraví a života osob na staveništi.

3. Při stavbě budou dodržena ustanovení vyhlášky č.268/2009 Sb., upravující požadavky na provádění stavebních konstrukcí a technických zařízení staveb. „Stavba“ bude provedena dodavatelským způsobem .

4. Před zahájením stavby musí stavebník zajistit vytýčení prostorové polohy stavby odborně způsobilými osobami. Výsledky vytýčení musí být ověřeny úředně oprávněným zeměměřičským inženýrem.

5. Před zahájením zemních prací zajistí zhotovitel vytýčení zemních inž. sítí odpovědnými správci těchto sítí, a o vytýčení bude sepsán písemný protokol . V případě souběhu či křížení bude dodržena ČSN 73 6005-prostorové uspořádání sítí technického vybavení. V těchto místech budou výkopové práce prováděny ručně se zvýšenou opatrností. V případě dotčení zemních inž. sítí , budou pozváni odpovědní správci dotčených inž. sítí ke kontrole před záhozem a o kontrole bude proveden zápis do stavebního deníku.

6. Stavba bude dokončena **do 31. prosince 2015.**

7. Je nutno dodržet nařízení vlády č.502/2000 Sb., o ochraně zdraví před nepříznivými účinky hluku, je nutno dodržet nejvyšší přípustné hodnoty hluku ve stavbách pro bydlení a občanského vybavení , ve venkovním prostoru a na pracovišti (hlučnost ve venkovním prostoru max. 40 dB).

8. Při výstavbě nesmí dojít k poškození sousedních nemovitostí a pozemků. Případné poškození bude odstraněno a opraveno na náklad investora nebo nahrazeno dle platných předpisů a novel.

9. Během výstavby nesmí dojít ke znečištění prostředí (zejména nesmí dojít ke znečištění vod ropnými látkami). Používané mechanizační prostředky musí být v dobrém technickém stavu a musí být dodržována preventivní opatření k zabránění případným úkapům či únikům ropných látek. S odpady, které při stavbě vzniknou , musí být nakládáno v souladu se zákonem č. 185/2001 Sb., o odpadech a s předpisy souvisejícími.

10. Stavebník je povinen ohlašovat stavebnímu úřadu fáze výstavby podle plánu kontrolních prohlídek stavby:

- po provedení základů (ve dvorním traktu objektu)

- po provedení hrubé stavby včetně zastřešení

- při závěrečné kontrolní prohlídce.

11. „Stavba“ bude provedena dodavatelsky. Zahájení prací stavebník oznámí stavebnímu úřadu před započítím stavebních prací.

12. Dešťové vody budou svedeny na pozemek stavebníka a odtud do místní vodoteče.

13. Po dokončení prací budou povrchy neprodleně uvedeny do původního stavu.

14. Při provádění stavby nesmí docházet k omezování provozu na přilehlých komunikacích a jejich nadměrnému znečišťování

15. Před zahájením stavby bude na viditelném místě u vstupu na staveniště umístěn štítek „Stavba povolena“, který stavebník obdrží, jakmile toto rozhodnutí nabude právní moci. Štítek musí být chráněn před povětrnostními vlivy, aby údaje na něm zůstaly čitelné a ponechán na místě do provedení závěrečné kontrolní prohlídky.

16. Budou dodrženy podmínky a připomínky účastníků stavebního řízení a DOSS :

- HZS JmK Znojmo ze dne 24.8.2012 pod ev.č. HSBM-10-85-1/7-OPR-2012

- KHS JmK Znojmo ze dne 22.8.2012 pod č.j. KHSJM 38427/2012/ZN/HV ,

které jsou zároveň nedílnou součástí tohoto stavebního povolení .

IV. Stanoví podmínky pro užívání stavby:

1. Stavebník je povinen v souladu s ust. § 120 stavebního zákona oznámit stavebnímu úřadu záměr započít s užíváním stavby, jeden měsíc před dokončením „stavby“.

Účastníci řízení na něž se vztahuje rozhodnutí správního orgánu ve smyslu § 27 odst.1 zákona č.27 odst.1. zákona č.500/2004 Sb., správní řád, ve znění pozdějších předpisů:

- Smíšené zboží - Anna Polická- IČ 16321561- Mikulovice čp. 220- PSČ 671 71

- Městys Mikulovice , PSČ 671 33 Mikulovice

Výroky o námitkách účastníků:

- v průběhu řízení nebyly vzneseny námitky účastníků řízení.

V. Vzhledem k tomu, že výroky tohoto rozhodnutí vydaného ve spojeném řízení se vzájemně podmiňují, stavební úřad ve smyslu ustanovení § 74 odst.1 zákona č. 500/2004 Sb., správní řád, ve znění pozdějších předpisů stanoví, že výroková část rozhodnutí vztahující se k povolení stavby nabude vykonatelnosti nejdříve dnem , kdy se stane pravomocnou výroková část rozhodnutí o umístění stavby.

O d ů v o d n ě n í :

Úřad městyse Višňové, stavební úřad, jako stavební úřad příslušný dle § 13, odst.1,písm.f), zákona č.183/2006 Sb. ve Višňovém, obdržel dne 5. září 2012 žádost stavebníka : „Smíšené zboží - Anna Polická-IČ 16321561- Mikulovice čp. 220- PSČ 671 33 Mikulovice“ - návrh na vydání územního rozhodnutí o umístění stavby a žádost o vydání stavebního povolení na stavbu : “Přístavba a stavební úpravy prodejny smíšeného zboží– Mikulovice“ - na pozemcích parc.č. st.176/1, st.176/2 a 1392 – vše kat. území Mikulovice u Znojma.

Dnem podání žádosti bylo na žádost stavebníka zahájeno spojené územní a stavební řízení. Stavební úřad spojil územní a stavební řízení podle § 78 odst.1 stavebního zákona. Opatřením ze dne 10. září 2012 Stavební úřad ve Višňovém oznámil zahájení spojeného územního a stavebního řízení dle § 79 odst.1 a § 92 „stavebního zákona „, dotčeným orgánům státní správy a známým účastníkům řízení. Oznámení zahájení řízení bylo vyvěšeno na úřední desce stavebního úřadu od 10.září 2012 do 26.září 2012. Dokument byl zveřejněn i způsobem umožňující dálkový přístup dne 10.září 2012.

K projednání žádosti nařídil stavební úřad veřejné ústní jednání na den 16.října 2012. O jeho výsledku byl sepsán písemný protokol.

Současně účastníky jednání a dotčené orgány státní správy upozornil, že mohou své závazná stanoviska, námitky a připomínky uplatnit podle § 89 odst.1.stavebního zákona nejpozději do konce ústního jednání, jinak k nim nebude přihlédnuto.

Současně upozornil, že s podklady řízení ve smyslu § 36 zákona č.500/2004 Sb., správní řád ve znění pozdějších předpisů je možné se seznámit do 5 pracovních dnů po skončení ústního jednání.

V průběhu stavebního řízení stavební úřad přezkoumal předloženou žádost z hledisek uvedených v § 112, § 113, § 114 a § 115 „stavebního zákona „, projednal ji z účastníky řízení a dotčenými orgány státní správy a zjistil, že projektová dokumentace stavby splňuje obecné technické požadavky na výstavbu a že uskutečněním ani užíváním nejsou ohroženy zájmy společnosti ani nepřiměřeně omezena či ohrožena práva a oprávněné zájmy účastníků řízení.

Protože stavební úřad v průběhu řízení neshledal důvody bránící povolení stavby, rozhodl způsobem uvedeným ve výroku.

Účastníci řízení:

- Smíšené zboží - Anna Polická-IČ 16321561- Mikulovice čp. 220- PSČ 671 71- jako stavebník a vlastník stavebního pozemku a nemovitosti
- Městys Mikulovice , PSČ 671 33 Mikulovice - jako pověřený správce v daném kat.území

Vlastnická ani jiná práva k dalším nemovitostem nemohou být tímto rozhodnutím dotčena. Žadatel splnil informační povinnost vyplývající z ust. § 87 odst.2 stavebního zákona.

Žádost byla doložena těmito rozhodnutími, vyjádřeními souhlasy :

- žádost o vydání územního rozhodnutí o umístění stavby
- žádost o vydání stavebního povolení
- žádost o spojené řízení
- projektová dokumentace 3x
- informace o parcele
- plán kontrolních prohlídek stavby
- vyjádření Městysu Mikulovice
- vyjádření HZS JmK Znojmo
- vyjádření KHS JmK Znojmo.

V průběhu spojeného územní řízení o umístění stavby a stavebního řízení stavební úřad přezkoumal předloženou žádost o stavební povolení z hledisek uvedených v § 90 a § 111 „stavebního zákona“, projednal ji z účastníky řízení a dotčenými orgány státní správy a posoudil shromážděná stanoviska. Zjistil, že projektová dokumentace stavby splňuje obecné technické požadavky na výstavbu a že uskutečněním ani užíváním nejsou ohroženy zájmy společnosti ani nepřiměřeně omezena či ohrožena práva a oprávněné zájmy účastníků řízení.

Protože stavební úřad v průběhu řízení neshledal důvody bránící povolení stavby, rozhodl způsobem uvedeným ve výroku.

Poučení:

Proti tomuto rozhodnutí se mohou účastníci řízení do 15 dnů ode dne jeho doručení odvolat ke Krajskému úřadu, odboru výstavby v Brně, podáním učiněným u zdejšího stavebního úřadu, doplněným podle § 37 odst.2 zákona č.500/2004 Sb.,správní řád –ve znění pozdějších předpisů, potřebným počtem stejnopisů tak, aby jeden stejnopis zůstal správnímu orgánu, a aby každý účastník dostal jeden stejnopis. Nepodá-li odvolací se účastník potřebný počet stejnopisů, vyhotoví je správní orgán na náklady účastníka.

Stavba nesmí být zahájena dokud stavební povolení nenabude právní moci.

Stavební povolení pozbývá platnosti, jestliže do 2 let ode dne, kdy nabude právní moci, nebude stavba zahájena.

Ing. Josef David
Vedoucí stavebního úřadu
razítko, podpis
„otisk úředního razítka“



Ověřená dokumentace stavby a štítek „Stavba povolena“ budou stavebníkovi předány po nabytí právní moci tohoto rozhodnutí.

Toto rozhodnutí musí být vyvěšeno po dobu 15 dnů na úřední desce Městysu Višňové a Městysu Mikulovice .

Poslední den lhůty je dnem doručení.

Dle ust. § 25 odst.2 správního řádu zveřejněno též způsobem umožňujícím dálkový přístup na webových stránkách ÚM Višňové, po dobu jak výše uvedeno.

Vyvěšeno dne: 24. 10. 2012

Sejmuto dne:

Zveřejněno i způsobem umožňujícím dálkový přístup dne: 24. 10. 2012

Razítko, podpis orgánu, který potvrzuje vyvěšení a sejmutí.

Obdrží:

Doručí se:

Účastníci územního řízení:

- Smíšené zboží - Anna Polická-IČ 16321561- Mikulovice čp. 220- PSČ 671 71 -
doporučeně

- Městys Mikulovice , PSČ 671 33 Mikulovice– DS

Na vědomí:

- Telefonika O2, P.O.BOX 134, Praha, PSČ 130 35 -DS

- JmP a.s. , Plynárenská 1, Brno, PSČ 602 00-DS

- E.ON Distribuce,a.s.,IČ: 28085400,se sídlem F.A.Gerstnera 2151/6 PSČ 370 01 České
Budějovice-DS

- HZS JmK , Pražská 83, Znojmo, PSČ 669 03 Znojmo – DS

- KHS JmK Znojmo, MUDr.Janského 15, PSČ 669 02 Znojmo-DS

Území s ÚP nebo RP (§ 92 odst.3 zákona č. 183/2006 Sb.)

Účastníci stavebního řízení:

- Smíšené zboží - Anna Polická-IČ 16321561- Mikulovice čp. 220- PSČ 671 71-
doporučeně

- Městys Mikulovice , PSČ 671 33 Mikulovice– DS

Na vědomí:

- Telefonika O2, P.O.BOX 134, Praha, PSČ 130 35 -DS

- JmP a.s. , Plynárenská 1, Brno, PSČ 602 00-DS

- E.ON Distribuce,a.s.,IČ: 28085400,se sídlem F.A.Gerstnera 2151/6 PSČ 370 01 České
Budějovice-DS

- HZS JmK , Pražská 83, Znojmo, PSČ 669 03 Znojmo – DS

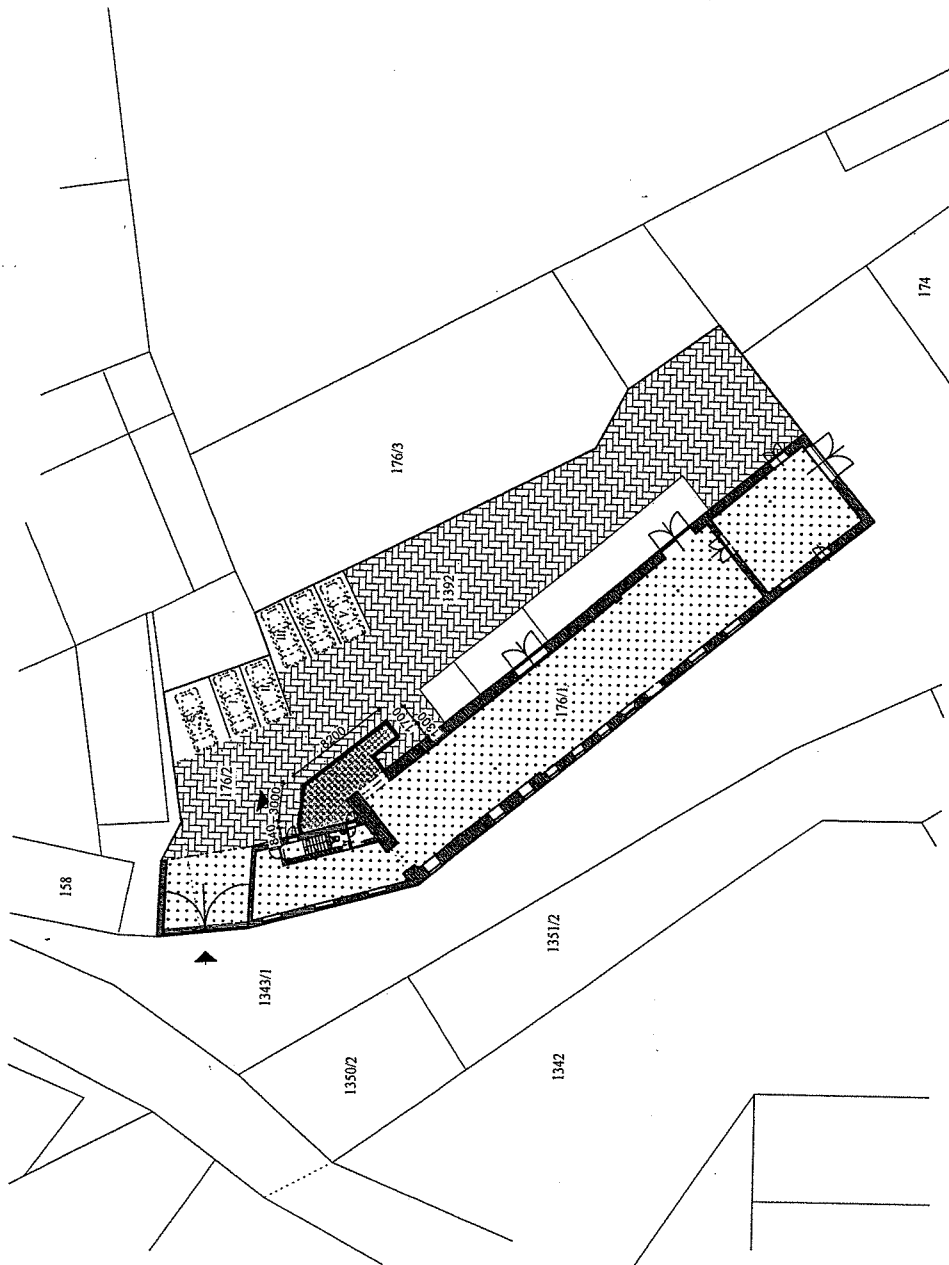
- KHS JmK Znojmo, MUDr.Janského 15, PSČ 669 02 Znojmo-DS




Obdrží pro vyvěšení:

- Městys Mikulovice , PSČ 671 33 Mikulovice– DS

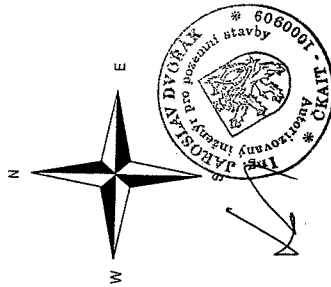
- Městys Višňové, PSČ 671 38 Višňové - DS

Příloha: - zastavovací situace



-  PŘÍSTAVBA 26m²
-  STÁVAJÍCÍ BUDOVA
-  OSTATNÍ PLOCHA

POZNÁMKA
 Dopravní napojení - příjezd k obchodu zůstává stávající.
 Veškeré inženýrské sítě zůstávají stávající.
 Vybudování 6 parkovacích míst.



ZOUP. PROJEKTANT Ing. Jaroslav Dvořák	VYPRACOVAL Konvalina L.	KRESLIL
INVESTOR Anna Polická, Mikulovice č.p.220 Mikulovice č.p.143 - kd, Mikulovice u Znojma 694398 parc.č. 176/1, 176/2, 1992		
PŘÍSTAVBA A STAVEBNÍ ÚPRAVY PRODEJNY - SMÍŠENÉ ZBOŽÍ		
NOVÝ STAV	KOORDINAČNÍ SITUACE	
FORMÁT	2A4	
DATUM	08/2012	
ÚČEL	DSP	
ČÍS. ZAK.	09/12	
ČÍS. ARCH.	09/12	
MĚŘÍTKO	1:100	Č. VÝKRESU 2